

전주삼천6단지 50년공공임대주택 예비입주자 모집 공고

청약자격 미숙지, 착오 신청 등에 대해서는 청약자 본인에게 책임이 있으니 불이익을 당하는 일이 없도록 유의하여 주시기 바랍니다.

LH에서는 콜센터(1600-1004) 등을 통해 입주자 모집공고의 내용과 관련하여 자세한 안내가 이루어질 수 있도록 상담을 실시하고 있으나, 청약자 개인의 복잡한 상황에 대한 설명 누락 또는 부정확한 정보제공 등에 기인한 잘못된 상담으로 불이익을 당하는 일이 가끔 발생하고 있습니다. 따라서 청약과 관련한 상담은 청약의 참고자료로만 활용하여 주시고 반드시 공고문을 읽어보시고 필요시 현장방문을 통한 직접 상담을 권해드립니다.

코로나바이러스감염증-19 장기화로 인해 본 모집공고는 인터넷, 모바일 등 비대면으로 접수합니다. 단, 65세 이상 고령자 및 정보취약계층 등 인터넷 접수의 방법으로 신청을 할 수 없는자에 한해 현장 접수도 가능합니다. 또한 코로나19 확산방지를 위해 필히 마스크 착용을 부탁드립니다. 본 모집공고는 선착순 모집이 아니므로 모집기간 내 여유 있게 신청하시기 바랍니다.

모집 신청과 관련하여 매우 중요한 사항이오니 필히 숙지하시기 바랍니다!!!

- 이 주택의 예비입주자 모집공고일은 2021.10.27.(수)이며, 이는 입주자격과 예비입주자 선정 과정에서 경쟁이 있을 때 적용하는 순위 및 배점의 판단 기준일이 됩니다.
- 본 모집공고문의 모집대상 주택에 대하여 1세대 1주택 신청을 원칙으로 하며, 중복 신청하는 경우 전부 무효처리 합니다.
- 순위별로 청약일자가 지정된 경우 반드시 해당순위 날짜에 신청하여야 하며 다른 순위 날짜에 접수 시에는 모두 부적격 처리됩니다.(예를 들면 1순위 자가 1순위 접수일인 5일에 접수하지 않고 2순위 접수일인 6일에 접수 시 부적격 처리)
- 고객의 신청 편의를 위하여 인터넷 및 모바일 신청 제도를 운영하고 있습니다. 현장에 방문하여 신청하는 경우 장시간 대기과 혼잡에 따른 불편함이 있으니, 가정 또는 직장에서 인터넷이나 모바일로 편안하게 신청하여 주시기 바랍니다.
- 신청서의 주소지는 새로운 주소(도로명 주소)만 사용하고 있으니, 반드시 도로명 주소로 신청하시어 계약안내문 수령 등에 불이익이 없도록 유의하시기 바랍니다.
- 청약통장 순위(가입)확인서 확인 시 주택명 및 주택관리번호

주택명	2021.10.27. LH 50년공공임대 예비입주자 모집공고
주택관리번호	2021000815

- 신청 시에 청약은행과 납입횟수를 사전에 반드시 확인하셔야 기재오류로 인한 부적격 탈락을 예방할 수 있으니 유의하시기 바랍니다.
- **입주자격 검증**
50년공공임대주택은 무주택세대구성원 기준을 충족하여야 하며, 입주를 신청하신 신청자와 해당 세대구성원 전원은 국토교통부 주택소유확인시스템을 통하여 주택소유 여부, **전산관리지정기관**을 통하여 불법전대자 재입주 금지기간 위반 여부를 검증한 후 자격 충족 시 입주자로 선정됩니다.

※ 분양권.입주권(이하 '분양권등')을 보유한 경우 「주택공급에 관한 규칙(국토교통부령 제565호, 2018. 12.11., 일부개정)」에 따라 주택 소유자로 간주될 수 있으니 본 공고문의 '주택 소유여부 판정기준'을 반드시 확인하시기 바랍니다.

관할 사무소 및 신청문의 안내

- 전화문의는 장시간 접속지연 및 통화대기 등의 불편이 있을 수 있으니, 예비입주자 모집 신청과 관련하여 문의사항이 있을 때에는 가급적 모집공고문을 통해 확인하시기 바랍니다.

단지명	관할 사무소		신청문의 전화번호
	사무소명	주 소	
전주삼천6단지	전주삼천6단지 아파트관리사무소	전주시 완산구 삼천천변1길 9	063-228-3584

1. 주택단지 개요

단지명	단 지 위 치	건설호수	최초입주
전주삼천6단지	전주시 완산구 삼천천변1길 9	10개동 854호	2000.4월

- 본 공고문으로 안내하지 못한 단지여건·주변 환경 등이 있을 수 있으며, 매연·분진·악취·소음·폐기물 등 주변의 생활환경 오염으로 입주 후 생활에 불편이 발생할 수 있으니 반드시 현장 확인 후 신청하시기 바랍니다.

2. 모집대상 주택

단지명	주택 형	세대당 계약면적(m ²)				구조/난방	건설 호수	대기중인 예비자수	모집할 예비자수
		주거 전용	주거 공용	기타 공용	합계				
전주삼천6단지	39.63	39.63	19.39	9.1	68.15	복도식/개별	228	6	50

※ 해당단지에는 금회 모집대상 공급형별 외에는 공급되어 있지 않습니다.

- 단지별 주택형별 평면도는 공고문과 별도로 안내하고 있으니, 참고하시기 바랍니다.
- **주거전용면적**은 주거의 용도로만 쓰이는 면적이며, **주거공용면적**은 계단·복도·주현관 등 공동주택의 지상층에 있는 공용면적이며, **기타 공용면적**은 주거공용면적을 제외한 관리사무소·경비초소·지하층 등의 공용면적입니다.
- 세대당 계약면적은 동일단지의 주택형별로 대표적인 면적을 공고한 것으로서 실제 입주하는 주택은 같은 주택형이라 하더라도 주거전용면적 등 세대당 계약면적이 다소 다를 수 있습니다.
- 주택에 설치된 발코니는 주택공급면적에서 제외된 비주거공간으로 샤시가 설치된 경우 내·외부의 온도 및 습도 차이로 인해 결로 현상이 발생할 수 있으므로 환기 등 예방조치를 취하여야 합니다. 특히, 동절기에 빨래를 건조하거나 가습기를 사용하는 경우에는 샤시창을 자주 개방하여 주셔야 합니다.

3. 임대조건

단지명	주택형	임대조건				전환가능 보증금 한도액(원)	최대전환시 임대조건	
		임대보증금(원)			월임대료 (원)		보증금 (원)	월임대료 (원)
		계	계약금	잔금				
전주삼천6단지	39.63	14,162,000	2,832,000	11,330,000	196,830	21,000,000	35,162,000	91,830

- 위 임대조건은 임대보증금 및 월임대료는 입주자모집공고일 현재 기준이며, 예비입주자로 선정된 고객께서 **임대차 계약을 체결하는 시점에 당해 주택의 임대조건이 변경된 때에는 변경된 임대조건으로 계약**하셔야 합니다.
- 동일 주택형에서 주거전용면적 등 세대당 계약면적이 다소 다를 수 있으나, 임대보증금 및 월임대료는 주택형별로 동일하게 적용합니다.
- 월임대료의 보증금 전환은 임차인의 선택사항으로서 100만원 단위로 보증금 추가 납부가 가능합니다.
- 위 최대전환 시 임대조건은 월임대료의 임대보증금으로 전환 시 이율 **6%**, 임대보증금의 월임대료로 전환 시 이율 **2.5%**를 적용하여 산정한 것으로서, 향후 전환이율이 변경되는 때에는 변경된 이율을 적용하여 다시 산정하게 됩니다.

4. 신청자격

입주자 모집공고일(2021.10.27.) 현재 주택건설지역(전주시,전라북도)에 거주하는 성년자인 무주택세대구성원으로 아래의 기준에 해당되는 자(단 아래 신청자격은 입주자모집공고일부터 입주 시까지 계속 유지하고 있어야 하며 당첨 후 주택소유 등으로 자격요건 상실시 당첨이 취소되거나 계약이 거절될 수 있습니다.)

■ 무주택세대구성원(세대에 속하는 사람 전체가 무주택인 세대의 구성원)

< 무주택세대구성원이란? >

다음의 세대구성원에 해당하는 사람 전원이 주택(분양권등 포함)을 소유하고 있지 않은 세대의 구성원을 말합니다.

* 분양권등이라 함은 주택을 공급받는 자로 선정된 지위 또는 재건축등으로 입주자로 선정된 지위를 의미하며 이러한 지위의 전부 또는 일부를 매매로 취득한 경우도 포함(단 매매가 아닌 상속, 증여 등을 통해 취득한 분양권 등은 제외)

※ 세대구성원(자격검증대상)

세대구성원(자격검증대상)	비고
• 신청자	
• 신청자의 배우자	신청자와 주민등록 상 세대 분리되어 있는 배우자(이하 '분리배우자') 포함
• 신청자의 직계존속	신청자와 세대별 주민등록표상에 함께 등재되어 있는 사람 및 신청자의 분리배우자와 세대별 주민등록표상에 함께 등재되어 있는 사람에 한함
• 신청자의 배우자의 직계존속	
• 신청자의 직계비속	
• 신청자의 직계비속의 배우자	
• 신청자의 배우자의 직계비속	신청자와 세대별 주민등록표상에 함께 등재되어 있는 사람에 한함
• 신청자의 배우자의 직계비속의 배우자	

- 단 아래에 해당하는 사람은 자격검증대상(세대구성원)에 포함합니다.

외국인 배우자	가족관계등록부에 등재되고 외국인 등록(또는 국내거소신고)을 한 사람 * 신청자와 동일 주소에 거주하지 않더라도 자격검증대상에 포함함	* 배우자가 국내 거주하지 않는 재외국민이거나 외국인 등록을 하지 않은 외국인인 경우(국내거소신고를 하지 않은 외국국적동포 포함) 그와 혼인관계에 있는 자는 임대주택신청이 불가능합니다.
외국인 직계존·비속	가족관계등록부에 등재되고 외국인 등록(또는 국내거소신고)을 한 사람으로서, 신청자 또는 분리배우자의 세대별 주민등록표등본에 기재되어 있거나 외국인 등록증 상의 체류지(거소)가 신청자 또는 분리배우자의 세대별 주민등록표상 주소와 동일한 사람	
태아	세대구성원의 태아	

※ 외국인은 신청 불가능합니다.

※ 「민법」상 미성년자(만 19세 미만)는 공급 신청할 수 없습니다. 단, 아래의 어느 하나에 해당하는 경우에는 미성년자도 공급신청 가능합니다.

- 자녀가 있는 미성년 세대주(단, 동일한 세대별 주민등록표에 자녀가 등재되어야 함)
- 직계존속의 사망, 실종, 행방불명(신고접수증으로 증빙) 등으로 형제자매를 부양(동일한 세대별 주민등록표상 형제, 자매가 등재되어야 함)하여야 하는 미성년 세대주
- 외국인 부모와 미성년 자녀(내국인) 세대주로 구성된 한부모가족인 경우(단, 이 경우 외국인 부모가 대리하여 신청)

※ 1세대 1주택 신청·공급원칙에 따라 임대주택에 거주중인 해당세대 중 일부가 공급신청 시에는 입주 전 세대 분리하여야 합니다.

■ 불법전대자 입주자격 제한

불법양도·전대자 재입주 금지 규정(공공주택 특별법 시행규칙 제36조의2)에 따라 신청자의 세대구성원중에 과거에 공공임대주택 임차인으로서 불법양도·전대 행위로 적발된 후 4년이 경과되지 않은 자가 있는 경우 신청자는 공공임대주택 입주자로 선정 불가)

5. 모집일정

■ 모집일정

단지명	주택형	신청순위	신청접수	인터넷/모바일 신청 가능 여부	인터넷/모바일 신청 서류제출 대상자 발표	예비입주자 당첨발표	현장방문 신청장소
전주삼천6단지	39.63㎡	1순위	2021.11.15.(월) 10:00~18:00	인터넷/모바일 신청 가능	2021.11.22.(월) 16:00 이후	2022.01.24(월) 16:00 이후	전주삼천6단지 관리사무소
		2순위	2021.11.15.(월) 10:00~18:00				

- 인터넷/모바일 신청 서류제출 대상자 발표
** 확인방법 : LH청약센터(<https://apply.lh.or.kr>) → 상단 『인터넷청약』 클릭 → 활성화창 오른쪽 아래 『서류제출 대상자조회(임대주택)』 클릭
- 인터넷/모바일 신청자중 서류제출대상자는 방문접수가 원칙이나 사정상 방문이 불가한 경우 등기우편으로 서류를 제출할 수 있습니다. 등기우편으로 서류제출 시, 전주삼천6단지 관리사무소로 서류제출기간 마감일까지 우체국 소인이 찍힌 등기우편에 한해 유효하게 접수 처리되며, 기한 내 미제출 또는 미도착시 청약의사가 없는 것으로 간주되어 신청자에서 제외합니다.(다만 미도달이나 서류누락으로 인한 탈락책임은 본인에게 있사오니 반드시 도달여부 등을 확인하시기 바랍니다.
- 당첨자 발표일은 변경될 수 있으며, 변경 시LH 청약센터 공지사항에 게시합니다.
- 서류제출대상자는 순위 및 배점에 따라서 모집호수의 통상 1.5~2배수가 선정되며, 자격검증 후에 적격자가 모집인원 초과시 배점이 낮은 신청자는 탈락할 가능성이 있습니다.

6. 신청방법

고객의 신청 편의를 위하여 **인터넷 및 모바일 신청 제도를 운영**하고 있습니다. 현장에 방문하여 신청하는 경우 장시간 대기 및 혼잡에 따른 불편함이 있으니, 가정 또는 직장에서 **인터넷이나 모바일로 편안하게 신청**하여 주시고, 다만 인터넷 등 사용이 어려운 고객께서는 인적사항을 확인할 수 있는 주민등록 등본, 초본 및 기타 배점관련 서류 등을 지참하시고 현장방문 신청 장소로 오셔서 접수하시기 바랍니다.

■ 인터넷 신청방법

■ 신청방법

공동인증서 준비 → LH 인터넷청약시스템 접속 → 인터넷신청 → 신청완료

① 공동인증서 준비

- 인터넷신청을 하시는 고객께서는 반드시 전자**공동**인증서 발급(반드시 개인용 **공동**인증서로 발급)을 신청접수일 이전까지 미리 완료하셔야 합니다.
- 공동**인증서는 5대 인증기관(금융결제원, (주)코스콤, 한국전자인증(주), 한국정보인증(주), 한국무역정보통신)의 **공동**인증서를 발급받으셔야 합니다. (* 금융기관으로부터 발급받은 인터넷뱅킹 용도의 **공동**인증서 사용 가능)

② LH 인터넷청약시스템 접속

한국토지주택공사(LH) 인터넷홈페이지(www.LH.or.kr) → 청약센터(<http://apply.LH.or.kr/>)

공동인증서로그인 → 임대주택의 청약신청 클릭

③ 인터넷신청



■ 유의사항

- 인터넷신청 **1~2일 전에** 신청 시 사용할 PC에서 LH 인터넷청약시스템의 「**청약신청 연습하기**」로 충분히 **모의 연습**을 하신 후 사용하시기 바랍니다.
- 신청순위별로 신청접수일이 다를 수 있으므로 모집일정을 확인(6.모집일정 참조)하시기 바라며, **인터넷신청 가능 시간은 해당 신청접수일의 10:00부터 18:00까지이므로 마감시간 이전에 인터넷청약을 완료**하여 주시기 바랍니다.
- 인터넷신청 마감에 임박한 시간에는 접속자 폭주 등으로 인하여 예상하지 못한 시스템 장애가 발생할 수도 있으니, 마감 시간에 임박하여 신청하지 마시고 미리 여유 있게 신청하시기 바랍니다. 또한, 마감시간 전까지 신청서 작성내용을 변경(수정 또는 삭제)할 수 있으나, 마감 시간 종료 후에는 변경이 불가능함을 유의하시기 바랍니다.
- 납입 회차는 통장에 나타난 회차 기준이 아닌 **청약통장 순위(가입)확인서의 회차 기준**으로 선정하오니 아래 조회방법에 따라 미리 순위 등을 확인하시어 탈락 등 불이익을 받지 않도록 각별히 유의하시기 바랍니다.

구 분	조회방법
인터넷 발급	한국부동산원 청약Home 접속(www.applyhome.co.kr) → 순위확인서 발급 → 순위확인서 종류 선택 → 주민등록번호 입력 → 공동 인증서로 본인 확인 → 청약신청 주택 선택 → 거주지 선택 → 연락처 입력 → 발급신청 후 내역확인
인터넷이 불가능 할 경우	청약통장 가입은행 방문 → 청약통장순위(가입) 확인서 발급 → 납입인정금액 및 납입인정 회차 확인

- 신청서를 잘못 작성하여 불이익을 받는 일이 발생하지 않도록 신청자께서는 모집공고문의 공고내용을 반드시 숙지하신 후 인터넷신청에 필요한 청약은행, 청약납입횟수, 신청순위, 배점항목 등 신청자의 해당서류를 사전에 확인하고 신청하시기 바랍니다. 특히, 신청자와 배우자가 주민등록이 분리된 경우 배우자 및 배우자와 동일한 주민등록표상에 등재되어 있는 신청자의 직계존·비속 및 분리 배우자의 직계존속 등이 누락되는 일이 없도록 주의하시기 바랍니다.
- 거주지역배점과 관련하여 거주시작일 입력 시 공고일 기준 해당단지가 있는 특별시·광역시·특별자치도·특별자치시 또는 시·군의 행정구역에 거주 시에는 해당주택건설지역 클릭 후 주민등록상 당해지역 거주시작한 날짜를 기재하여야 합니다.(계속 거주기간만 인정)

- 인터넷신청은 신청자가 신청(입력)한 내용을 근거로 당첨여부가 결정되므로 누락 등 착오입력에 따른 당첨 탈락, 신청 시 입력한 내용과 제출서류 내용이 다르거나 허위 신청(입력)으로 인한 당첨 취소 등의 불이익이 있을 수 있으며, 이로 인한 모든 책임은 신청자 본인에게 있음을 유념하시어 정확한 신청(입력)을 위한 주의를 당부 드립니다.
- 인터넷신청자께서는 주택단지별 인터넷신청 서류제출대상자 발표일 16시 이후에 서류제출대상자로 선정되었는지 여부를 필히 확인하여야 합니다.
**** 확인방법 : LH청약센터(<http://apply.LH.or.kr/>) → 상단 『인터넷청약』 클릭 → 활성화창 오른쪽 아래 『서류제출대상자 조회(임대주택)』 클릭**
- 서류제출대상자로 선정되신 고객께서는 발표내용에 우리공사가 지정한 날까지 지정 장소로 방문하여 신청서 작성내용을 확인하기 위해 우리공사가 요구한 서류를 제출하셔야 하며, 기한 내 제출하지 아니하는 경우 신청의사가 없는 것으로 간주하여 당첨에서 제외합니다.

■ 모바일 신청방법

■ 신청방법

스마트폰에 공동인증서 설치 → 스마트폰에 'LH청약센터' 어플설치 → 모바일신청 → 신청완료

① 스마트폰에 공인인증서 설치

- 스마트폰에 공동인증서가 설치되어 있어야 합니다. 공동인증서 설치 및 pc로부터 공동인증서를 복사하는 방법은 "LH청약센터(www.apply.lh.or.kr) → 인터넷청약 → 청약연습하기 → 인증서발급안내"를 참고하시기 바랍니다.

② 스마트폰에 'LH청약센터' 어플설치

- 스마트폰에 'LH청약센터'어플을 설치하여야 합니다.
 - IOS폰 이용고객 → 앱스토어에서 앱다운
 - ANDROID폰 이용고객 → Google Play에서 앱다운

③ 모바일 신청(모든 화면이 인터넷 신청방법과 동일함)



■ 유의사항

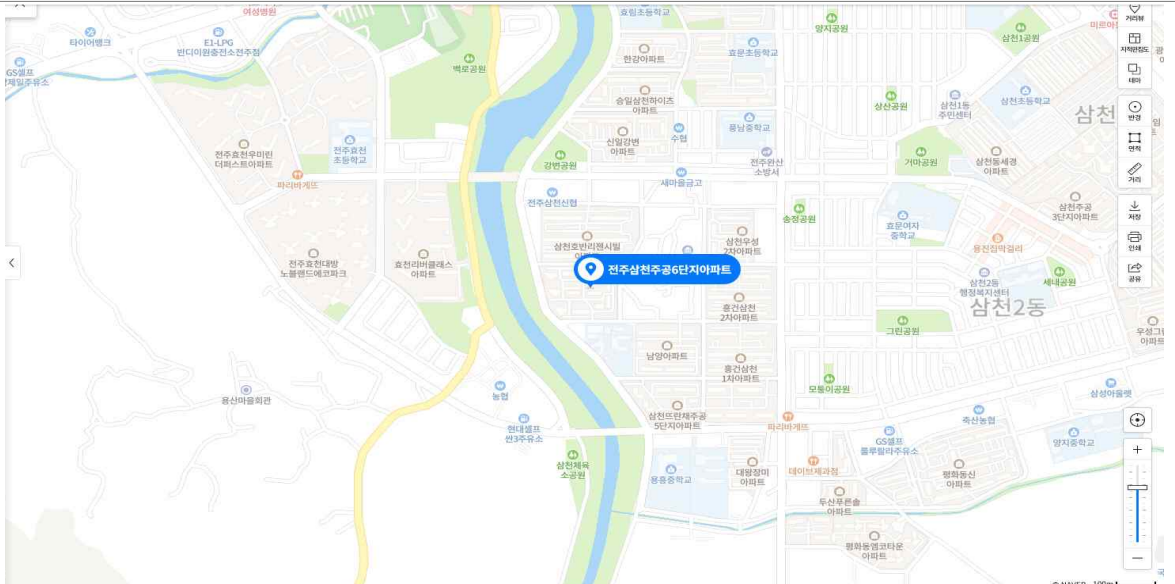
- 모바일청약은 스마트기기(스마트폰 등)에 따라 O/S 및 브라우저 버전, 호환성 등의 문제로 일부 기기에서 불가할 수 있사오니, 사전에 모바일청약이 가능한지 모바일 LH 청약센터 앱(App)의 '인터넷청약연습하기'에서 확인하시기 바랍니다.
- 모바일청약이 시스템장애 등으로 중단될 경우 일반 컴퓨터를 이용하여 인터넷청약을 진행할 수 있음을 알려드립니다.
- 당첨자 확인도 가능할 뿐만 아니라 계약이후 계약내역 조회, 잔금납부이후에는 납부내역 조회등 모든 서비스가 모바일로 제공됩니다.
- 일반PC로 청약한 것을 스마트폰으로 수정·취소가 가능하고, 스마트폰으로 청약한건도 PC로 수정·취소가 가능합니다.
- 와이파이 환경이 아닌 경우 청약과정에서 데이터사용으로 비용이 발생할 수 있으므로 와이파이 환경에서 청약을 하시면 데이터 요금을 절약하실 수 있습니다.

■ 현장방문 신청방법

■ 현장방문 시 유의사항

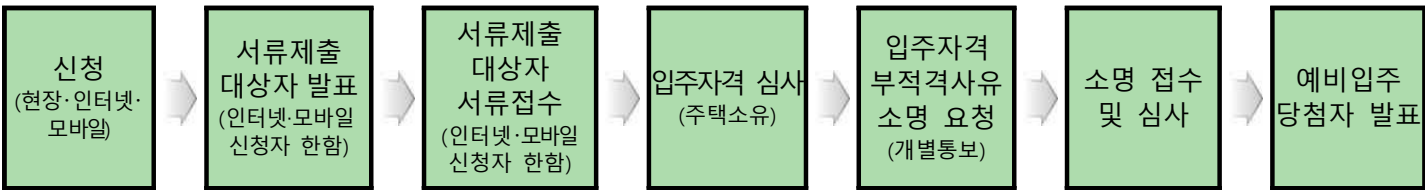
- 제출서류와 구비서류를 빠짐없이 지참하여 주시기 바랍니다. (8.신청서류 참조)
- 신청자격 요건, 당해 주택건설지역 최종 전입일, 청약저축 납입횟수, 도로명 주소를 반드시 숙지하고 방문하여야 합니다.

■ 현장방문 신청 장소

신청 장소	전주삼천6단지 관리사무소
위 치	전라북도 전주시 완산구 삼천천변1길 9
교통편	88, 89번 노선버스 (구이방면)
약 도	

7. 선정기준

■ 선정절차



- 해당세대(세대구성원 전원)의 입주자격 조사결과에 의함
- 주택소유여부 전산검색결과 부적격자로 판명된 자가 통보내용이 사실과 다르거나, 이의가 있을 경우에는 재확인기간(소명기간) 내에 객관적인 증명서류를 제출하여야 하며, 기한 내에 증명서류를 제출하지 아니한 자는 부적격 사유에 대하여 이의가 없는 것으로 간주되어 당첨자에서 제외함

■ 순위 결정기준

□ 수도권외 지역

구 분	순위결정 방법
1순위	예비입주자 모집공고일(2021.10.27) 현재 주택청약종합저축(청약저축 포함)에 가입하여 6개월이 지난 자로서 매월 약정납입일에 월납입금을 6회 이상 납입한 자
2순위	예비입주자 모집공고일(2021.10.27) 현재 주택청약종합저축(청약저축 포함)에 가입되어 있고 1순위에 해당되지 아니하는 자

- 동일순위내 경쟁시 해당 주택건설지역(전주시) 거주자에게 우선 공급하고, 남은주택이 있을 경우 다른지역(전주시 외 전라북도) 거주자에게 공급

■ 일반공급 대상자 간 경쟁시 입주자 선정기준

입주자 선정순서						비고			
순위	→	전주시 주택건설지역 거주자	→	예비입주자 선정기준	→	전주시외 주택건설지역 거주자	→	예비입주자 선정기준	예비입주자 선정기준도 동일한 경우 추첨으로 결정

※ 신청형별에 따라 동일순위 경쟁시 예비입주자 선정기준에 의거 예비입주자 순번을 결정하되, 동일 순위인 경우와 2순위 신청자는 추첨을 통하여 예비입주자 순번을 결정함

■ 동일 순위 경쟁시 예비입주자 선정기준

구 분	경쟁시 예비입주자 순차별 공급방법
전용면적 40㎡이하 주택	① 3년 이상의 기간 무주택세대구성원 전원이 주택을 소유하지 아니한 자로서 납입횟수가 많은 자 ② 납입횟수가 많은 자

※ 무주택기간은 입주자모집공고일 현재 공급신청자가 만30세 되는 날(만30세 이전 혼인한 경우 혼인관계증명서에 혼인신고일로 등재된 날)로부터 무주택인 기간을 산정하며, 무주택세대구성원이 주택을 소유한 사실이 있는 경우에는 그 주택을 처분한 후 무주택자가 된 날부터 무주택기간을 산정함

* 혼인 전 배우자의 주택소유 사실은 무주택기간 산정에 포함되지 않음

8. 신청서류

- 제출서류는 모집공고일(2021.10.27) 이후 발급분에 한하여 유효하오니, 모집공고일 이후에 해당 발급기관으로부터 발급받으셔야 합니다.
- 제출서류는 일체 반환하지 않으며, 서류가 위조 또는 변조 등으로 허위임이 발견되는 때에는 당첨 및 계약이 취소됨을 유의하시기 바랍니다.
- 모집공고일로부터 입주 시까지 무주택세대구성원을 유지해야 하며, 무주택세대구성원을 유지하지 않을 경우 당첨 취소 또는 계약거절 등의 불이익을 받을 수 있으니 이점 유의하시기 바랍니다.

■ 공통 제출서류

제출서류	비 고	발급처	부수
개인정보 수집·이용 및 제3자 제공 동의서 (LH 지정 서식)	<ul style="list-style-type: none"> • (동의방법) LH 홈페이지에서 동의서를 내려 받은 후, 내용을 확인하고 세대구성원 전원이 서명 * 만14세 미만의 세대구성원은 보호자(법정대리인)가 서명 • (제출시점) - 현장방문 신청자 : 접수시점에 제출 - 인터넷·모바일 신청자 : 서류제출대상자로 확정된 후 서류 제출시점에 제출 • (주의) 동의서를 제출하지 않을 경우 예비입주자 모집 신청·접수가 거부됨 	신청자 작성	1통
신청자의 주민등록표등본	<ul style="list-style-type: none"> • 세대구성원과 세대주와의 관계, 세대구성원의 전입일/변동일 사유, 세대구성 사유, 세대주 및 세대구성원 전원의 주민등록번호, 세대구성원 이름등이 전부 표기되도록 발급 • 외국인배우자 동일주소 거주시 신청자의 주민등록표 등본 상에 등재되도록 발급 * 입주자 모집공고일 이후 '입주자 모집공고일 현재의 세대주'와 주민등록표등본이 분리된 공급신청자는 '입주자 모집공고일 현재의 세대주'의 주민등록표등본 1통 추가 제출 	주민센터	1통

신청자의 주민등록표초본	<p><아래 해당자만 제출></p> <ul style="list-style-type: none"> 입주자 모집공고일 현재 전주시 거주자로서 주민등록표등본상 전주시에서의 거주기간이 확인되지 않는 자 반드시 신청자의 과거 주소변동(이력)사항을 포함하여 발급 입주자 모집공고일 이후 주소 또는 세대주 변동이 있는 세대구성원(공급신청자 포함) 	주민센터	1 통
-----------------	--	------	-----

■ 신청자격·순위 등 보완서류 (해당자만 제출)

제출서류	비 고	발급처	부수
(신청자의 배우자) 주민등록표등본	<p><배우자의 주민등록표가 분리되어 있는 경우에만 추가 제출></p> <ul style="list-style-type: none"> 반드시 세대구성원과 세대주와의 관계, 세대구성원의 전입일/변동일 사유, 세대구성 사유, 세대주 및 세대구성원 전원의 주민등록번호, 세대구성원의 이름 등이 전부 표기되도록 발급 	주민센터	1 통
가족관계증명서	<ul style="list-style-type: none"> 주민등록표등본에서 배우자를 확인할 수 없는 경우(예 세대분리 미혼 이혼 사별 등) 배우자가 외국인인 경우 (배우자 외국인등록증 사본 추가) 	주민센터	1 통
혼인관계증명서	<ul style="list-style-type: none"> 신청자가 만30세 이전 혼인관계증명서 상 혼인신고일로 등재된 경우 	주민센터	1 통
청약통장 순위(가입)확인서	<p>[현장방문 신청자만 제출]</p> <ul style="list-style-type: none"> 한국부동산원 청약홈 홈페이지(www.applyhome.co.kr)를 이용하거나 청약통장 가입은행에 방문하여 발급가능 (* 모집공고일 다음날부터 발급) <p>## 주택관리번호 : 2021000815</p> <p>※ 청약순위 확인서에 표시된 순위는 실제순위와 다를 수 있으므로 납입횟수(인정회차)를 확인하여 반드시 입주자모집공고문상 본인의 순위를 확인하시기 바랍니다.</p>	가입은행 또는 한국부동산원 인터넷서비스	1 통

■ 현장방문 신청자 구비(제출)서류

구 분	구 비 서 류
본인 직접 신청할 때	① 본인 신분증(주민등록증, 운전면허증, 여권만 인정) ② 본인 도장(서명으로 대체 가능)
배우자가 대리 신청할 때	① 본인(신청자) 및 배우자의 신분증(주민등록증, 운전면허증, 여권만 인정) ② 본인(신청자) 도장 ③ 본인(신청자)과의 관계 입증서류(주민등록표등본 등)
기타 대리인이 대리 신청할 때	① (인감증명방식) 본인(신청자)의 인감증명서, 위임장(인감증명서상의 도장일 것), 본인(신청자)의 인감도장 ② (본인서명방식) 본인(신청자)의 본인서명사실확인서, 본인(신청자)이 자필 서명한 위임장(본인서명사실확인서상의 서명일 것), * 수임인 서명란에 대리인 성명을 반드시 명기 ③ 공통 : 본인(신청자) 및 대리인의 신분증(주민등록증, 운전면허증, 여권만 인정)

9. 당첨 발표 및 계약안내

■ 당첨 발표

- 예비입주자 당첨 명단은 한국토지주택공사 홈페이지(www.lh.or.kr)와 ARS(1661-7700) 또는 주택관리공단 홈페이지(www.kohom.or.kr) 통해 당첨 발표일로부터 30일간 확인할 수 있으며, 당첨 사실을 확인하지 못하여 계약 체결을 못한 경우의 책임은 신청자 본인에게 있습니다.

* 당첨명단 조회방법

공사홈페이지 → 청약센터 → 당첨자 조회

공단홈페이지 → 입주정보 → 예비입주자 모집 → 예비입주자 모집안내

- 진행여건에 따라 예비자 당첨발표 일정이 변경될 수 있습니다.

■ 계약안내

- 현재 대기 중인 예비입주자가 없는 경우 당첨 발표 후 즉시 계약이 가능할 수 있습니다.
- 이번에 모집하는 예비입주자는 **현재 대기 중인 예비입주자가 있는 경우 그 다음으로 입주 예비순번이 결정**되며, 입주자 퇴거 등으로 공가주택이 발생할 때 입주 예비순번에 따라 공급되며 선호하지 않는 동호가 배정될 수 있습니다.
- 선순위 예비입주자의 임대차계약 결과에 따라 변경되는 예비입주자의 입주 예비순번은 공사 홈페이지에서 확인이 가능합니다..
- 선순위 예비입주자의 임대차계약 결과에 따라 변경되는 예비입주자의 입주 예비순번은 한국토지주택공사 홈페이지(www.lh.or.kr) 또는 주택관리공단 홈페이지(www.kohom.or.kr) 에서 확인이 가능합니다.
- * 예비입주자순위 조회방법
공사홈페이지 → 청약센터 → 고객센터 → 예비입주자순위
공단홈페이지 → 입주정보 → 예비입주자 조회 → LH예비입주자 조회
- 예비입주자에 대한 임대차계약 및 입주안내 등기우편으로 통보해드리니, 당첨 후 주소 및 전화번호 변동이 있을 때에는 반드시 공사의 해당 주택단지 관할 사무소(1면의 관할사무소 참조)에 통보하여야 합니다.
- 예비입주자가 주소 변동사항을 우리공사에 통보하지 아니하여 임대차계약 및 입주안내 등기우편을 송달받지 못하고 임대차계약 기회 및 예비입주자 자격을 상실하는 경우 그 책임은 전적으로 본인에게 있습니다.

■ 계약체결 시 구비(제출)서류

공통서류	대리 계약시 추가서류
<ul style="list-style-type: none"> 입금증 또는 입금사실 확인 가능한 정리된 통장 계약자 도장(*본인이 계약시에는 서명가능) 계약자 신분증지참 및 사본제출(주민등록증 또는 여권 운전면허증(위조방지 홀로그램처리와 유효기간 내에 있는 신 운전면허증에 한함) 계약자(당첨자)가 미성년자인 경우 동의서(공사양식), 가족관계증명서, 법정대리인의 인감증명서, 인감도장, 신분증 	<ul style="list-style-type: none"> 배우자 공통서류 외에 배우자 신분증, 계약자와의 관계증명서류 배우자 외의 자 (인감증명방식) 대리인 신분증, 위임장(공사 소정양식), 당첨자 인감증명서(본인발급분), 당첨자 인감도장 (자필서명방식) 대리인 신분증, 본인서명사실확인서 신청자 본인이 자필서명한 위임장(본인서명사실확인서상의 서명일 것)

10. 공통 유의사항

관련항목	유의사항
임대조건	<ul style="list-style-type: none"> 임대조건의 임대보증금 및 월임대료는 모집공고일 현재 기준이며, 예비입주자로 선정된 고객께서 임대차계약을 체결하는 시점에 당해 주택의 임대조건의 변경된 때에는 변경된 임대조건으로 계약하셔야 합니다. 월임대료를 보증금으로 전환하는 것은 임차인의 선택사항으로서 전환을 원하는 경우 전환가능 보증금 한도액 범위에서 100만원 단위로 보증금을 추가 납부할 수 있으며, 적용 비율은 현재 6%(임대보증금을 월임대료로 전환시에는 2.5%)이나 향후 변경되는 때에는 변경된 비율을 적용하게 됩니다.

	<ul style="list-style-type: none"> 임대차계약 기간은 2년이며, 계속 거주를 희망하는 경우에는 관계법령에서 정한 입주자격을 충족하는 자에 한하여 2년 단위로 임대차계약을 갱신할 수 있습니다. 임대보증금 및 월임대료는 임대차계약 이후 관계법령이 정한 범위 내에서 인상될 수 있습니다. 이 주택은 정부가 무주택 국민의 주거안정을 위하여 국민주택기금을 지원받아 건설한 임대주택으로 입주자에게 분양전환하지 않는 주택입니다.
신청자격	<ul style="list-style-type: none"> 이 주택의 신청자(세대구성원 전원 포함)는 예비입주자 모집공고일로부터 임대차계약 종료일까지 무주택이어야 합니다. 신청 이후 신청자격에 대하여 부적격 사유가 발견되는 경우 이에 대한 소명의무는 신청자에게 있으니, 소명기간 내에 객관적인 증명서류를 갖추어 이의신청을 하여야 하며, 기한 내에 이의신청을 하지 아니하는 경우에는 부적격 사유에 대하여 이의가 없는 것으로 간주되어 예비입주자 당첨에서 제외합니다. 주택소유여부 확인방법 및 판정기준은 “주택공급에 관한 규칙 제52조, 제53조”에 따르며, 입주 신청 시 서약서에 명기된 내용을 확인해야 합니다.
신청방법	<ul style="list-style-type: none"> 인터넷신청 또는 현장방문신청 방법을 반드시 확인한 후 신청하시기 바랍니다. (6. 신청방법 참조) 본 모집공고문의 모집대상 주택에 대하여 1세대(해당세대 전원) 1주택 신청을 원칙으로 하며, 중복 신청하는 경우 전부 무효처리 합니다. * 배우자 세대분리는 중복입주로서 본 임대주택 입주가 불가합니다. 당첨 판정기준은 제출된 신청서를 기준으로 하므로 신청서를 잘못 작성하여 불이익을 받는 일이 발생하지 않도록 신청자께서는 모집공고문의 공고내용을 반드시 숙지하신 후, 신청서를 작성하시기 바랍니다. 신청 이후 신청서 내용과 제출서류 내용이 다를 때에는 당첨 취소 등의 불이익이 있을 수 있으며, 이로 인한 모든 책임은 신청자 본인에게 있음을 유념하시어 신청서를 정확히 작성하여 주시기 바랍니다. 신청 이후에는 신청서 내용의 취소 또는 정정이 불가능하며, 신청서는 제출 이후 반환하지 않습니다.
당첨안내	<ul style="list-style-type: none"> 예비입주자 당첨 명단은 공사 홈페이지(www.lh.or.kr) 및 공단 홈페이지(www.kohom.or.kr)에 발표합니다. 다만, 발표일로부터 30일 동안만 게시 또는 안내하므로 해당기간 안에 확인하시기 바랍니다. 예비입주자 당첨 명단 발표일 30일 이후에는 “LH청약센터의 고객센터-예비입주자순위”서비스를 통해 개별조회 확인이 가능하며, 당첨 사실을 확인하지 못하여 계약 체결을 못한 경우의 책임은 신청자 본인에게 있습니다. 임대차계약 및 입주안내는 등기우편으로 통보해드리니, 예비입주자로 당첨되신 분은 당첨 후 주소 및 전화번호 변동이 있을 때에는 반드시 주택관리공단 전주삼천6관리소(☎ 063-228-3584)에 통보하여야 하며, 이를 이행하지 아니하여 임대차계약 및 입주안내 등기우편을 송달받지 못하고 임대차계약 기회 및 예비입주자 자격을 상실하는 경우 그 책임은 전적으로 본인에게 있습니다.
계약안내	<ul style="list-style-type: none"> 당첨자가 모집공고일 이후 계속하여 무주택세대구성원(전원 포함) 자격을 유지하지 못하는 경우 당첨 취소 또는 계약 거절 등의 불이익을 받을 수 있으니 이점 유의하시기 바랍니다. 계약체결 후 입주하지 아니하고 계약을 해지하거나 입주지정기간 종료일 이후 3개월 이내에 입주하지 않고 임대차계약이 해지될 경우 소정의 위약금을 납부하여야 합니다. 계약체결 후 계약자(세대구성원 포함)가 다른 주택을 소유하거나 다른 임대주택에 당첨되어 입주하는 경우에는 이 주택을 우리공사에 명도 하여야 합니다. 우리공사 임대주택을 포함한 공공임대주택의 입주자 또는 입주자로 선정된 자는 이 주택에 입주하기 전에 기존 임대주택을 명도하여야 하며, 그렇지 않은 경우 중복 입주하고 있는 주택 중 어느 한 쪽의 계약을 해지해야 합니다.
입주안내	<ul style="list-style-type: none"> 이 주택에 입주 전에 잔금의 납부, 이사짐의 도착, 입주자가 계약자 본인임을 확인한 후 열쇠를 드리며, 입주지정기간 종료일 이후에 입주하는 경우에는 거주여부에 관계없이 입주지정기간 종료일 다음날부터 임대료, 관리비 및 잔금연체료가 부과됩니다. 입주지정기간 개시일보다 앞서 입주하는 경우, 납기가 도래하지 않은 잔금은 입주 전에 납부하여야 합니다. 입주지정기간 내 입주 시 입주일은 해당 주택의 열쇠교부일이며, 입주지정기간 종료일까지 입주하지 않은 경우에는 그 종료일 다음날을 입주일로 봅니다. 전세자금 및 만 65세 이상 고령자의 계약금은 주택도시기금 취급은행(우리은행, 국민은행, 농협은행, 하나은행, 신한은행, 기업은행)에서 <u>대출적격자로 인정될 경우에</u> 대출받으실 수 있으며, 신용상태 및 대출한도를 계약 전에 은행과 미리 상담하시기 바랍니다.

기타사항	<ul style="list-style-type: none"> • 거짓이나 그 밖의 부정한 방법으로 임대주택을 임대받거나 받게 한 자 또는 임대주택의 임차권을 양도하거나 임대주택을 전대한 자 및 이를 알선한 자에 대하여는 3년 이하의 징역 또는 3천만원 이하의 벌금에 처하게 됩니다. • 세대모형, 팜플릿 등 각종 인쇄물에 삽입된 조감도, 투시도, 이미지컷 등은 입주자의 이해를 돕기 위한 것이므로 실제와 다소 차이가 있을 수 있습니다. • 신청 및 계약 장소 주변에서 발생하는 각종 상행위(대출, 인테리어 등)는 우리공사와는 전혀 무관한 사항이오니 착오 없으시기 바랍니다. • 팜플릿에 기재된 제품은 자재의 품질, 품귀, 제조회사의 도산 등으로 부득이한 경우에는 동질, 동가 이상의 타사 제품으로 변경될 수 있습니다. • 기타 이 공고문에 명시되지 않은 사항은 「공공주택 특별법」 및 「주택공급에 관한 규칙」 등 관계법령에 따릅니다. • 임대료 납부는 자동이체 및 이빌링을 원칙으로 하며, LH홈페이지-LH청약센터-고객서비스에서 자동이체 및 이빌링 서비스를 신청하실 수 있습니다. • 본 단지는 LH가 입주민을 위한 주거생활서비스가 시행중이거나 제공할 예정이며, 본 단지의 입주자로 선정된 청약신청인은 입주 후 해당 주거생활서비스가 원활히 운영될 수 있도록 이에 필요한 협조를 하여야 합니다. • 본 단지의 입주자로 선정된 청약신청인은 입주 후 주민공동시설이나 부대복리시설 등이 원활히 운영될 수 있도록 이에 필요한 협조를 하여야 합니다. • 방송통신 설비의 기술기준에 관한 규정」제24조의2에 의거하여 구내용 이동통신설비(안테나 및 중계장치)를 606동 옥상층에 설치함 • 「주택건설기준 등에 관한 규칙」제6조의2에 따른 주차장 중 지하주차장의 차로 및 출입구 높이는 2.5m입니다.
------	--

- LH 및 공단 임·직원의 부당 업무처리, 편의제공 요구, 인격모독 등 갑질 피해를 겪으셨다면 공사(www.lh.or.kr), 공단 홈페이지(www.kohom.or.kr) 고객신고센터 「부조리 및 갑질신고」에 제보 및 신고하여 주시기 바랍니다.

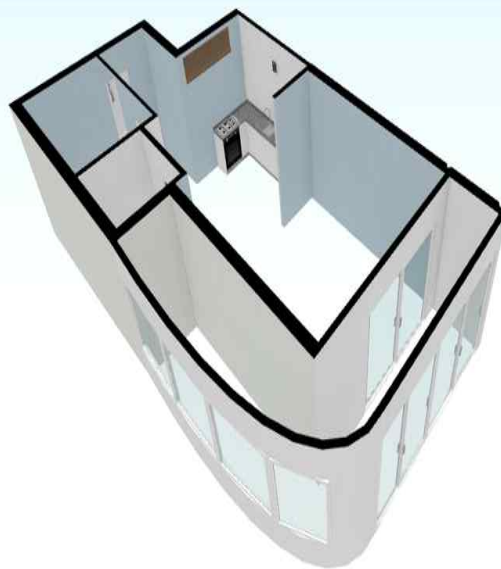
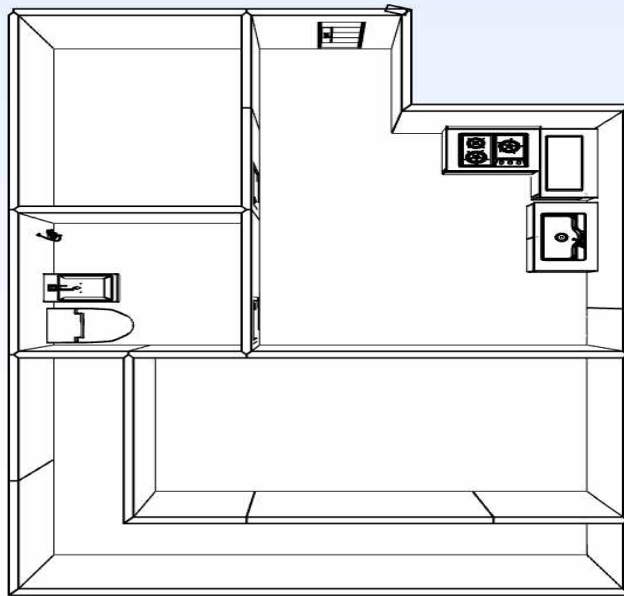
2021.10.27



한국토지주택공사

위 대리인 주택관리공단(주) 전주삼천6관리소장

전주삼천6 【17-B형, 39.63㎡】



[붙임] 주택소유 여부 확인방법 및 판정기준(주택공급에 관한 규칙 제53조)

■ 확인방법

세대구성원 전원을 대상으로 국가 및 지자체가 보유하고 있는 공적자료를 조회하여 모집공고일 이후 주택 및 '분양권등' 소유 여부를 확인

■ 주택 및 '분양권등'의 범위

가. 건물등기부등본, 건축물대장등본, 과세자료 등에 등재된 전국 소재 주택

(* 주택의 공유지분이나 주택용도가 있는 복합건물도 주택으로 봄)

나. 분양권등(「부동산 거래신고 등에 관한 법률」 제3조제1항제2호 및 제3호에 해당하는 주택에 관하여 주택을 공급 받는 사람으로 선정된 지위, 주택의 입주자로 선정된 지위 또는 이러한 지위의 전부 또는 일부를 매매를 통해 취득하고 있는 경우)

■ 주택 및 '분양권등'의 소유 기준일 (제1호와 제2호의 일자가 상이할 경우, 먼저 처리된 날을 기준으로 함)

1. 건 물 : 등기건물인 경우 건물등기부등본상 등기접수일이며 미등기인 경우 건축물대장상 처리일(건물등기부와 건축물대장상 날짜가 상이한 경우 먼저 처리된 날)
2. 분양권등 : 「부동산 거래신고 등에 관한 법률」 제3조에 따른 신고서상 공급계약체결일, 분양권을 매수한 경우에는 신고서상 매매대금 완납일

■ 주택 또는 '분양권등'을 소유한 것으로 보지 않는 경우(무주택으로 인정하는 경우)

※ 지분소유시에도 주택소유로 인정되며, 무주택으로 인정되더라도 자산(부동산) 가액에는 포함하여 산정됨.

- ① 상속으로 인하여 주택의 공유지분을 취득한 사실이 판명되어 사업주체(LH)로부터 부적격자로 통보받은 날부터 3월 이내에 그 공유지분을 처분한 경우
- ② 도시지역이 아닌 지역 또는 면의 행정구역(수도권은 제외)에 건축되어 있는 주택으로서 다음 각 항의 1에 해당하는 주택의 소유자가 당해주택건설지역에 거주(상속으로 주택을 취득한 경우에는 피상속인이 거주한 것을 상속인이 거주한 것으로 봄)하다가 다른 주택건설지역으로 이주한 경우
가. 사용승인 후 20년이 경과된 단독주택
나. 85㎡ 이하인 단독주택
다. 소유자의 본적지에 건축되어 있는 주택으로서 직계존속 또는 배우자로부터 상속 등에 의하여 이전받은 단독주택
- ③ 개인주택사업자가 분양을 목적으로 주택을 건설하여 이를 분양완료 하였거나 부적격자로 통보받은 날부터 3월 이내에 이를 처분한 경우
- ④ 세무서에 사업자로 등록한 개인사업자가 그 소속근로자의 숙소로 사용하기 위하여 주택법의 규정에 의하여 주택을 건설하여 소유하고 있거나 사업주체가 정부시책의 일환으로 근로자에게 공급할 목적으로 사업계획승인을 얻어 건설한 주택을 공급받아 소유하고 있는 경우
- ⑤ 20㎡ 이하의 주택 또는 분양권등을 소유하고 있는 경우 (단, 2호 또는 2세대 이상의 주택 또는 분양권등을 소유한 자 제외)
- ⑥ 공부상에는 주택으로 등재되어 있으나 폐가, 멸실, 타용도로 사용되고 있는 경우로서 부적격자로 통보받은 날부터 3월 이내에 이를 멸실 또는 실재용도로 공부를 정리한 경우
- ⑦ 무허가 건물(종전의 「건축법」(법률 제7696호 건축법 일부개정법률로 개정되기 전의 것을 말한다) 제8조 및 제9조에 따라 건축허가 또는 건축신고 없이 건축한 건물을 말한다)을 소유하고 있는 경우(소유자가 해당 건물이 건축 당시의 법령에 따른 적법한 건물임을 증명하여야 함)
* 소명방법 : 해당 주택이 종전의 「건축법」(법률 제7696호 건축법 일부개정법률로 개정되기 전의 것을 말한다) 제8조 및 제9조에 따라 건축허가 또는 건축신고 없이 건축한 건물로서 주택공급에 관한 규칙 제53조 제8호의 무허가주택에 해당하는지를 확인하는 내용의 민원회신문을 해당 지자체(시·군·자치구)로부터 받아서 제출
- ⑧ 입주자를 선정하고 남은 주택을 선착순의 방법으로 공급받아 분양권등을 소유하고 있는 경우(해당 분양권등을 매수한 사람은 제외한다)
- ⑨ 매매 외 상속, 증여 등의 방법으로 분양권을 취득한 경우
- ⑩ 보유한 분양권등이 '18.12.11. 전에 입주자모집 승인 신청(사업주체가 국가·지자체·LH·지방공사인 경우에는 입주자모집공고), 「주택법」 제5조제2항에 따른 지역주택조합의 사업계획승인 신청, 「도시 및 주거환경정비법」 제74조에 따른 관리처분계획인가 신청, 「빈집 및 소규모주택 정비에 관한 특례법」 제29조에 따른 가로주택정비사업이나 소규모재건축사업의 사업시행계획승인 신청을 한 사업에 의한 것인 경우

첨부2. (배우자 이외의 자가 대리 신청할 때)

전주삼천6단지 50년공공임대 예비입주자 신청 위임장				
위임 하는자	성 명		생 년 월 일	
			전 화 번 호	
	주 소			
<p>상기 본인은 아래의 위임받는 자에게 전주삼천6단지 50년공공임대 예비입주자 모집(2021년 10월 27일 공고) 신청/접수에 관한 일체의 권리와 의무를 위임합니다.</p>				
20 년 월 일				
위임하는 자 (인)				
위임 받는자	성 명	(인)	생 년 월 일	
	위임하는 자 와의 관계		전 화 번 호	
<p>※ 1. 위임하는 자의 <u>인감증명서, 인감도장, 대리인 주민등록증</u>을 제시하여야 하며, <u>신분증 사본은 위임장에 첨부하여야 합니다.</u></p> <p>2. 다른 사람의 인장 도용 등으로 허위 위임장을 작성하여 요청할 경우에는 형법 제231조와 제232조의 규정에 의하여 사문서 위·변조 죄로 5년 이하의 징역 또는 1천만 원 이하의 벌금에 처하게 됩니다.</p>				

한국토지주택공사 전북지역본부장 귀하
위 대리인 주택관리공단(주) 전주삼천6관리소장 귀하

개인정보 수집·이용 및 제3자 제공 동의서

「공공주택 특별법」 제53조에 따라 국토교통부로부터 권한 위임받은 한국토지주택공사는 「공공주택 특별법」 제4조에 따른 공공주택사업자로서 같은 법 제48조의6에 따라 공공주택 공급신청자의 자격확인 또는 공공주택 거주자 실태조사를 위하여 개인정보 등을 관계기관으로부터 제공받아 이용할 수 있으며, 같은 법 제48조의7에 따라 제공받은 자료 또는 정보를 수집, 관리, 보유 또는 활용할 수 있습니다.

1. [필수] 개인정보 수집·이용 및 제3자 제공에 동의하는 사람의 성명, 주민등록번호, 청약자와의 관계, 서명 또는 날인

성명	주민등록번호	관계	서명	성명	주민등록번호	관계	서명
	-	본인	(서명 또는 인)		-		(서명 또는 인)
	-	배우자	(서명 또는 인)		-		(서명 또는 인)
	-		(서명 또는 인)		-		(서명 또는 인)
	-		(서명 또는 인)		-		(서명 또는 인)

* 만14세 이상의 세대원은 본인이 직접 서명하고, 만14세 미만의 세대원은 보호자(법정대리인)가 서명함

2. [필수] 개인정보 수집 및 이용 안내

본인(공급신청자를 말하며, 위 1호에 기재된 사람을 포함합니다. 이하 같습니다.)은 본인의 개인정보를 본인으로부터 직접 제공받거나 「개인정보 보호법」 제2조제6호에 규정한 공공기관 및 관계기관으로부터 정보통신망 또는 「전자정부법」 제36조제1항에 따른 행정정보의 공동이용 등을 통하여 제공받아 수집·처리하는 것에 대하여 ☐ 동의합니다. ☐ 동의하지 않습니다.

가. 개인정보의 수집·이용자 : 한국토지주택공사, 국토교통부

나. 개인정보를 수집하는 자 및 수집 목적 : 한국토지주택공사가 공급하는 공공임대주택 임차인 자격 심사 및 선정순위 결정, 임대차 계약체결 및 관리, 임대료 수납관리, 임대주택 입주자 관리, 임대주택 중복 입주 확인, 임대주택 거주자 실태조사 및 만족도 조사, 임대주택 정책자료 활용, 임차권 불법양도·전대 확인 등

다. 수집하려는 개인정보의 항목

구분	제공동의	개인정보 내역
기본	<input type="checkbox"/>	- 주민등록사항(성명, 전입일, 주소 등) - 병역사항(행복주택 공급 시 남성에게만 해당) - 연락처(유·무선 전화번호, 전자우편주소) - 가족관계사항 - 주택청약종합저축 가입내역 - 주택소유 및 공공임대주택 계약·입주내역
소득	<input type="checkbox"/>	- 「소득세법」 제12조, 제16조부터 제22조에 따른 소득내역 - 공적연금 가입내역 - 건강보험 가입내역 - 국가·지자체 등으로부터 지급받는 각종 급여, 수당 및 직불금내역 - 국세 및 지방세 과세내역 - 사업자등록사항
자산	<input type="checkbox"/>	- 토지·주택·건축물 및 자동차 보유내역
기타	<input type="checkbox"/>	- 「국민기초생활 보장법」 상 수급자 또는 차상위계층 해당여부 - 「장애인복지법」 상 장애인 해당여부, 장애유형·정도 등

라. 개인정보 보유 및 이용기간 : [입주자로 선정되지 못한 자] 6개월, [입주대상자] 5년, [계약자] 영구

마. 개인정보의 파기절차 및 방법 : 수집한 개인정보는 이용목적 달성 후 지체없이(5일 이내) 파기하며, 종이형태로 보유 중인 개인정보는 분쇄 또는 소각을 통해, 전자파일 형태로 보유 중인 개인정보는 재생 불가능한 기술적 방법을 사용하여 파기합니다.

주민등록번호(외국인등록번호) 수집 및 이용안내

가. 개인정보 수집 및 이용 목적 : 한국토지주택공사가 공급하는 공공임대주택 임차인 자격 심사 및 선정순위 결정, 임대차 계약체결 및 관리, 임대료 수납관리, 임대주택 입주자 관리, 임대주택 중복 입주 확인, 임대주택 거주자 실태조사 및 만족도 조사, 임대주택 정책자료 활용, 임차권 불법양도·전대 확인 등

나. 수집하는 개인정보의 항목 : 신청자 주민등록번호, 세대구성원 주민등록번호

다. 수집 및 이용 근거 : 「공공주택 특별법 시행령」 제63조(고유식별정보의 처리)

라. 보유 및 이용기간 : [입주자로 선정되지 못한 자] 6개월, [입주대상자] 5년, [계약자] 영구

마. 개인정보의 파기절차 및 방법 : 수집한 개인정보는 이용목적 달성 후 지체없이(5일 이내) 파기하며, 종이형태로 보유 중인 개인정보는 분쇄 또는 소각을 통해, 전자파일 형태로 보유 중인 개인정보는 재생 불가능한 기술적 방법을 사용하여 파기합니다.

3. [필수] 개인정보의 제3자 제공 동의 안내

본인은 위 2호 가목에 해당하는 개인정보 수집·이용자가 본인의 개인정보를 다음과 같이 제3자에게 제공하는 것에 대하여

☐ 동의합니다. ☐ 동의하지 않습니다.

가. 개인정보를 제공받는 자 : 국토교통부장관, 「개인정보 보호법」 제2조제6호에 규정한 공공기관으로서 소득·재산 및 주택 관련 원천정보 보유기관, 「사회복지사업법」 제6조의3에 따라 설립된 기구(사회보장정보원), 「공공주택특별법」 제48조의3에 의거 공공임대주택 중복입주 확인 및 동법 제49조의7에 따라 불법양도·전대 임차인정보 관리하는 전산관리지정기관, 임대주택 위탁관리업체, 거주자 실태조사업무 수탁자 및 만족도 조사업무 수탁자, 한국토지주택공사와의 협약 등을 통해 임대료 카드결제 서비스를 제공 하는 카드사, 결제대행사 및 금융결제원, 우정사업본부, 한국부동산원

나. 개인정보를 제공받는 자의 개인정보 이용 목적 및 제공항목

개인정보를 제공받는 자	개인정보 이용목적	제공항목
국토교통부장관	주택수요여부, 검색, 추가급여, 계약정보조회	성명, 주민등록번호(외국인등록번호), 연락처, 주소
임대주택 위탁관리업체	임대주택 입주자 관리	성명, 주소, 연락처, 계약내역
소득·재산·주택·공공임대주택 계약 및 입주 관련 원천정보 보유기관	주택, 소득 및 자산, 계약 및 입주 여부 검색	성명, 주민등록번호(외국인등록번호), 연락처, 주소
사회보장정보원	주택, 소득 및 자산 검색	성명, 주민등록번호(외국인등록번호), 연락처, 주소
거주자 실태조사 업무 수탁자	거주자 실태조사	성명, 생년월일, 연락처, 계약내역, 가족관계사항
입주자 만족도조사 업무 수탁자	입주자 만족도 조사	성명, 연락처, 주소
카드사, 결제대행사	임대료 결제(카드), 임대료 주입관리	주소, 계약자번호
한국부동산원, 금융결제원	주택청약종합저축 가입내역 확인(가입은행, 납입인정회수, 저축금액 등), 임대료 결제(지로, 자동이체)	성명, 입주자저축 가입정보, 주민등록번호(외국인등록번호), 계좌번호, 지로번호
우정사업본부	전자우편서비스를 통한 임대료 고지서 및 각종 안내문 발송	성명, 주소, 연락처, 계약 및 임대료 부과내역, 입주자격 검증내역 등
전산관리지정기관	임차인 중복계약(입주) 및 불법 양도·전대 확인	성명, 주민등록번호, 주소, 가족관계사항

다 개인정보 보유 및 이용기간 : [입주자로 선정되지 못한 자] 6개월, [입주대상자] 임대차계약체결 시까지, [계약자] 임대차계약기간

4. [필수] 민감정보 제공동의 안내

본인은 위 2~3호 사무를 위하여 본인의 민감정보(장애유형, 장애정도 등 건강관련 정보)를 수집·이용하는 것에 대하여

☐ 동의합니다. ☐ 동의하지 않습니다.

5. [필수] 동의거부 시 계약거절 안내

본인은 위 2~4호에 대하여 동의를 거부할 수 있다는 것과, 동의를 거부할 경우 한국토지주택공사가 본인의 임대주택 공급신청 접수를 거부하거나 임대차계약(갱신계약 포함) 체결에 응하지 않는다는 것에 대하여 ☐ 안내를 받았습니다.

6. [선택] 공공주택 관련 정보 제공 안내

본인은 입주자모집 알림 등 공공주택관련 정보를 제공하기 위해 다음과 같이 본인의 개인정보를 수집·이용하는 것에 대하여

☐ 동의합니다. ☐ 동의하지 않습니다.

가. 개인정보의 수집·이용자 : 한국토지주택공사

나. 개인정보의 수집·이용 목적 : 입주자모집 알림 등 공공주택 홍보

다. 수집하려는 개인정보의 항목 : 유·무선 전화번호

라. 개인정보의 보유 및 이용 기간 : [입주자로 선정되지 못한 자] 6개월, [입주대상자] 5년, [계약자] 영구

마. 개인정보의 파기절차 및 방법 : 수집한 개인정보는 보유기간 경과 후 지체 없이(5일 이내) 파기하며, 종이 형태로 보유 중인 개인정보는 분쇄 또는 소각을 통해, 전자파일 형태로 보유 중인 개인정보는 재생 불가능한 기술적 방법을 사용하여 파기합니다.

바. 이 항목에 대하여 동의하지 않을 수 있으며, 동의를 하지 않는 경우 공공주택 관련 정보 메시지가(또는 전화)가 발송되지 않습니다.

7. [필수]

본인은 위 1~6호의 동의사항에 대하여 「개인정보 보호법」 제17조제2항 및 제18조제3항에 따른 안내로 갈음하는 것에 대하여

☐ 동의합니다. ☐ 동의하지 않습니다.

본인은 본 동의서 내용과 개인정보 수집·처리 및 제3자 제공에 관한 본인 권리에 대하여 ☐ 이해하였습니다.